



# **Prevalentiemonitor Huiselijk Geweld en Seksueel Grensoverschrijdend gedrag 2024**

## **Onderzoeksdocumentatie en kwaliteitsanalyse**

Auteurs:

Elianne Derksen

Birgit van Gils

Isje Kuijpers

# Inhoudsopgave

<b>1. Inleiding.....</b>	<b>3</b>
1.1 Doel van dit document	3
<b>2. Doel en achtergrond van het onderzoek .....</b>	<b>4</b>
<b>3. Dataverzameling (waarnemen) .....</b>	<b>5</b>
3.1 Steekproefkader en doelpopulatie	5
3.2 Benaderingsstrategie	6
3.3 Vragenlijstontwikkeling	9
3.4 Resultaten veldwerk	12
<b>4. Verwerken (dataprocesing) .....</b>	<b>14</b>
4.1 Inleiding	14
4.2 Invoerdata	15
4.3 Verrijken	15
4.4 Afleiden	16
4.5 Dichotomiseren	16
<b>5. Responsanalyse .....</b>	<b>17</b>
5.1 Selectiviteit van de respons	17
<b>6. Andere kwaliteitsindicatoren .....</b>	<b>21</b>
6.1 Geen antwoord op vragen	21
6.2 Verschillen in veldwerk	21
<b>7. Plausibiliteitsanalyse .....</b>	<b>23</b>
7.1 Verdeling kernindicatoren	23
7.2 Vergelijking met eerdere edities	24
<b>8. Weging .....</b>	<b>26</b>
8.1 Weegmodel	26
8.2 Resultaten van de weging	26
<b>9. Opgeleverde producten .....</b>	<b>28</b>
9.1 Microbestanden	28
9.2 Statistische beveiliging	28
<b>10. Referenties.....</b>	<b>29</b>

# 1. Inleiding

## 1.1 Doel van dit document

In dit document wordt verslag gedaan van de Prevalentiemonitor Huiselijk Geweld en Seksueel Grensoverschrijdend gedrag 2024 (PHGSG 2024). De voorbereiding, dataverzameling en verwerking van de gegevens zijn gedocumenteerd. Dit document dient als naslagwerk voor onderzoekers die meer inzicht wensen in de achtergronden van het onderzoek en in het tot stand komen van de analysebestanden. Daarnaast is in dit document een responsanalyse en plausibiliteitsanalyse opgenomen, plus een hoofdstuk over het weegmodel.

## 2. Doel en achtergrond van het onderzoek

De Prevalentiemonitor Huiselijk Geweld en Seksueel Grensoverschrijdend gedrag betreft een tweejaarlijkse monitor van de jaarprevalentie van slachtofferschap van huiselijk geweld, seksuele intimidatie en seksueel geweld onder de Nederlandse bevolking van 16 jaar of ouder.

De doelstelling van het project is:

- Inzicht krijgen in de aard en omvang, gemeten over de periode van een jaar, van slachtofferschap van huiselijk geweld, seksuele intimidatie en seksueel geweld onder de Nederlandse bevolking van 16 jaar en ouder; en
- Inzicht krijgen in de trend van de jaarprevalentie van huiselijk geweld, seksuele intimidatie en seksueel geweld.

Daarnaast dient de PHGSG antwoord te geven op de volgende vragen:

- Bestaan er verschillen in de aard en omvang van slachtofferschap van huiselijk geweld, seksuele intimidatie en seksueel geweld tussen verschillende subgroepen (geslacht, leeftijd, seksuele oriëntatie, en andere relevante subgroepen)?
- Wat zijn de door slachtoffers ervaren gevolgen van huiselijk geweld, seksuele intimidatie en seksueel geweld?
- In hoeverre praten slachtoffers van huiselijk geweld, seksuele intimidatie en seksueel geweld met anderen over hun ervaringen?
- In hoeverre worden huiselijk geweld, seksuele intimidatie en seksueel geweld door slachtoffers zelf of door anderen gemeld bij de politie?

Om deze vraagstellingen te kunnen beantwoorden heeft het WODC op verzoek van JenV en VWS het CBS gevraagd om tweejaarlijks een vragenlijst af te nemen onder een representatieve steekproef uit de Nederlandse bevolking van 16 jaar en ouder. De afgesproken looptijd van het onderzoek is 3 onderzoeksjaren (2020, 2022, 2024).

Deze onderzoeksdocumentatie beschrijft het *derde* onderzoeksjaar (2024). De voortgang van dit onderzoek wordt gemonitord door een begeleidingscommissie met experts door heel Nederland.

### 3. Dataverzameling (waarnemen)

#### 3.1 Steekproefkader en doelpopulatie

De doelpopulatie bestond uit alle in Nederland woonachtige personen van 16 jaar of ouder bij start van het veldwerk, die geregistreerd zijn als ingezetene in de Basisregistratie Personen (BRP) en die deel uitmaken van particuliere huishoudens. De institutionele bevolking, dat zijn personen in inrichtingen, instellingen of tehuizen (IIT), zijn voor dit onderzoek niet benaderd. Er is een personensteekproef getrokken uit één van de steekproefkaders die het CBS gebruikt voor steekproeven met de persoon als trekkingseenheid.

##### Steekproeftechniek

Voor dit onderzoek is een naar gemeente gestratificeerde steekproef getrokken. In iedere gemeente is met eenzelfde steekproef fractie een enkelvoudig aselechte steekproef getrokken. Op deze manier is ervoor gezorgd dat alle personen in de populatie dezelfde kans hebben om te worden geselecteerd.

##### Steekproefbewerking

Na de steekproeftrekking zijn de steekproeven bewerkt. De steekproefbewerking begon met het opvragen van de meest recente NAW-gegevens van steekproefpersonen bij de BRP. Vervolgens zijn bepaalde personen uit de getrokken steekproef verwijderd tijdens een proces dat screening wordt genoemd. Personen die tijdens de screening uit de steekproef zijn verwijderd, waren personen van wie het adres in dezelfde maand al in een andere CBS-steekproef voorkwam, personen van wie het adres tot de adressen van de institutionele bevolking behoorde, en personen van wie geen bruikbaar adres bij de BRP is verkregen. Als meerdere personen op hetzelfde adres getrokken zijn, bleef na screening maximaal één persoon per adres over. De overige personen vielen tijdens de screening uit, bijvoorbeeld omdat hun adres al in een andere CBS-steekproef voorkwam of omdat de betreffende persoon inmiddels was overleden. Om na de screening voldoende personen in de steekproef over te houden, is de getrokken steekproef groter geweest dan de uit te zetten steekproef.

In tabel 1 wordt een samenvatting gegeven van het steekproefproces voor de totale steekproef.

**Tabel 1. Verantwoording steekproefbewerking totale steekproef**

	Aantal
Getrokken	110.000
Niet beschikbaar voor uitzet, waarvan:	4.029
- in eerdere CBS steekproef	1.371
- institutionele bevolking	205
- met onbekende straatnaam/NAW-gegevens	2.453
Beschikbaar voor uitzet	105.971
Uitdunning	5.971
Uitgezet	100.000

### 3.2 Benaderingsstrategie

Bij het ontwerp van het onderzoeksdesign voor jaargang 2024 *is voorafgaand aan het onderzoek* uitgegaan van de volgende randvoorwaarden:

1. Het veldwerk wordt uitgevoerd in maart en april 2024.
2. De doelpopulatie omvat personen van 16 jaar en ouder die in Nederland wonen en geregistreerd zijn in de BRP. Personen in instellingen worden niet benaderd.
3. Het onderzoek wordt online via internetwaarneming uitgevoerd (CAWI). Steekproefpersonen ontvangen een aanschrijfbrief met gebruikersnaam en wachtwoord, en een folder over CBS-gegevensbeveiliging. Na enkele weken worden niet-reagerende personen gerappelleerd. Brieven worden verstuurd volgens het niet-kritische PostNL-model met twee bezorgdata.
4. Een personensteekproef wordt in twee gelijke delen uitgezet.
5. De responsverwachting is 24,2%, gebaseerd op 2022.
6. De steekproefomvang is vastgesteld op 100.000 personen, met een verwachte respons van 24.200.
7. Een weging wordt uitgevoerd, vergelijkbaar met 2022, met een nieuwe herkomstindeling.
8. De vragenlijst van 2022 dient als basis, waarbij beperkte aanpassingen mogelijk zijn.
9. CBS ontwikkelt communicatieproducten met standaardinhoud en goedgekeurde onderzoek specifieke teksten.
10. Vanwege de onafhankelijke identiteit van het CBS worden producten alleen door de Hoofddirecteur Dataservices, Research en Innovatie van het CBS ondertekend en voorzien van het CBS-logo.
11. De vragenlijst volgt de CBS-huisstijl. Alleen volledig ingevulde en verzonden vragenlijsten worden als respons geteld.
12. CBS-Contact Center medewerkers zijn geïnstrueerd om respondenten te ondersteunen, en informatie wordt op de CBS-website geplaatst.
13. De respons zal worden verrijkt met de volgende variabelen, vergelijkbaar met de verrijkingen die in 2022 ook zijn gedaan:
  - Geslacht van de onderzoekspersoon;
  - Leeftijd van de onderzoekspersoon;
  - Burgerlijke staat;
  - Herkomst (3-deling);
  - Samenstelling huishouden;
  - Postcode (4 cijfers)
  - Provincie;
  - Landsdeel;
  - Stedelijkheid;
  - Sociaaleconomische categorie van de persoon (incl. arbeidsdeelname);
  - Gestandaardiseerd besteedbaar huishoudinkomen (in kwintielen).
14. Brieven bevatten een privacyverklaring, juridisch en experimenteel getoetst, en verwijzen naar de verrijkingsdata.
15. CBS stelt een microdatabestand beschikbaar via Remote Access en een geanonimiseerd microbestand voor WODC via een beveiligd uploadkanaal.
16. WODC stelt een beveiligd bestand samen voor beschikbaarstelling via DANS.
17. De bewaartermijn van ruwe data is vastgesteld op 10 jaar voor wetenschappelijk en statistisch onderzoek.

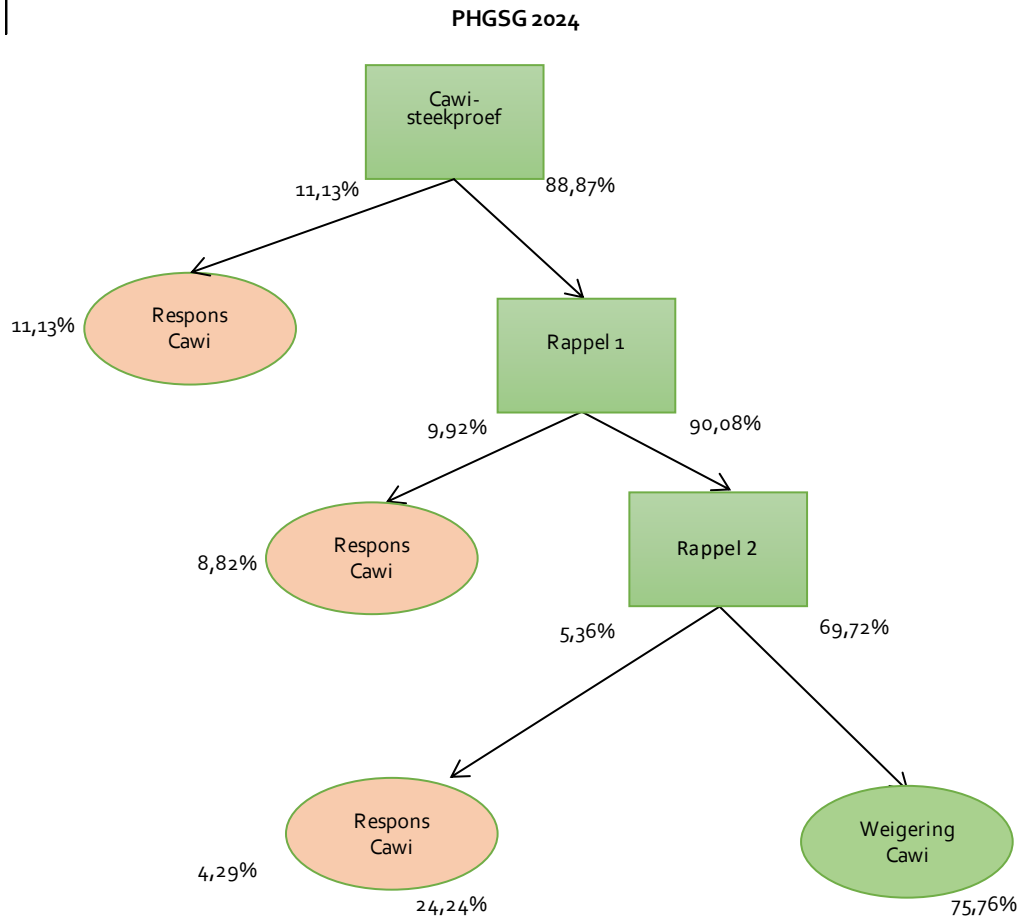
18. WODC richt een begeleidingscommissie op om de kwaliteit van het onderzoeksproject te waarborgen. CBS woont de vergaderingen bij en verzorgt notulen en secretariaat.

Op basis van de randvoorwaarden is de volgende benaderstrategie tot stand gekomen en gehanteerd voor het onderzoek:

- Steekproefpersonen hebben een aanschrijfbrief ontvangen met daarin het verzoek om via internet deel te nemen aan het onderzoek en de bijbehorende inloggegevens. Daarnaast is in de brief ingegaan op het doel van het onderzoek. Bij de aanschrijfbrief is dezelfde folder als in 2020 bijgevoegd.
- Drie weken na de aanschrijfbrief is aan steekproefpersonen een eerste rappelbrief verstuurd met daarin opnieuw het verzoek om via internet deel te nemen aan het onderzoek. Deze brief is alleen verstuurd aan steekproefpersonen waarvan geen respons is ontvangen via internet en die niet via het Contact Center Inbound (CCI) hebben aangegeven niet te willen of kunnen deelnemen aan het onderzoek.
- Zes weken na de aanschrijfbrief is aan steekproefpersonen een tweede rappelbrief verstuurd met opnieuw het verzoek om via internet deel te nemen aan het onderzoek. Ook deze brief is alleen verstuurd aan steekproefpersonen waarvan nog geen respons is ontvangen via internet en die niet via CCI hebben aangegeven niet te willen of kunnen deelnemen aan het onderzoek.

Op basis van deze benaderingsstrategie en de resultaten van het onderzoek in 2022, was de responsverwachting 24,2%. In figuur 1 is de benaderstrategie per benaderstap weergegeven. Per benaderstap is de geschatte responskans vermeld van de uitgezette cawi-steekproef (tussen vierkante haken).

**Figuur 1. Benaderstrategie**



De steekproef werd in twee porties uitgezet. De uitzending van de brieven gebeurde conform tabel 2. Deze tabel bevat per portie de datums waarop de aanschrijf- en rappelbrieven werden verstuurd. De aanschrijf- en rappelbrieven werden, voor zover mogelijk, op dinsdagen verstuurd met 48/72-uurs post, zodat steekproefpersonen deze voor of in het weekend zouden ontvangen. Alle datums liggen in 2024.

**Tabel 2. Gegevens over de CAWI-porties**

Portie	Verzend		Uurs post	Sluiten CAWI	Aantal
	dag	datum			
p1 aanschrijf	di	27-feb	NTK		49.998
p1 rappel 1	di	19-mrt	NTK		44.480
p1 rappel 2	di	9-apr	NTK	28-apr	40.034
p2 aanschrijf	di	5-mrt	NTK		49.999
p2 rappel 1	di	26-mrt	NTK		44.364
p2 rappel 2	di	16-apr	NTK	1-mei	40.041

In totaal zijn 99.997 aanschrijfbrieven, 88.844 eerste rappelbrieven en 80.075 tweede rappelbrieven verstuurd.



### 3.3 Vragenlijstontwikkeling

Er werd een elektronische vragenlijst gebruikt voor de internetwaarneming. Het originele vragenlijstontwerp is door middel van een review en vragenlijstschema's<sup>1</sup> door de ontwikkelaar afgestemd met het WODC. De vragenlijst is in Blaise geprogrammeerd, de door het CBS ontwikkelde software voor elektronische vragenlijsten.

De inhoud van de vragenlijst is in onderling overleg tussen het CBS en WODC vastgesteld.

#### Vragenlijstduur

De gemiddelde duur voor het volledig invullen van de internetvragenlijst werd geschat op 13,5 minuten. Uiteindelijk is dit 12,1 minuten geworden. Alleen volledig ingevulde vragenlijsten zijn meegenomen in de tijdsduurberekening (dus exclusief afbrekers).

De vragenlijst duurt het langst duurt voor respondenten die aangeven dat ze slachtoffer zijn geweest en het minst lang voor respondenten die aangeven geen slachtoffer te zijn geweest.

#### Inhoud vragenlijst

De vragenlijst gaat over persoonlijke veiligheid en meer in het bijzonder over huiselijke en seksuele veiligheid. De vragen hebben betrekking op vervelende ervaringen in de huiselijke kring en ongewenste seksuele ervaringen (zowel binnen als buiten de huiselijke kring).

De vragenlijst bestaat uit de volgende inhoudelijke blokken (en vragen c.q. gebeurtenissen):

<i>Blok</i>	<i>Voorbeelden van vragen c.q. gebeurtenissen</i>
Achtergrondgegevens	<ul style="list-style-type: none"><li>- Relatie</li><li>- Kinderen</li><li>- Seksuele oriëntatie</li></ul>
Onderwijs	<ul style="list-style-type: none"><li>- Huidige opleiding</li><li>- Hoogst behaalde opleiding</li></ul>
Meningsverschillen en verbale agressie	<ul style="list-style-type: none"><li>- Iemand beledigde u en/of vloekte tegen u</li><li>- Iemand heeft met opzet spullen van u kapot gemaakt</li><li>- Iemand kleinerde of vernederde u</li></ul>
Lichamelijke agressie	<ul style="list-style-type: none"><li>- Iemand dreigde een mes of ander wapen tegen u te gebruiken</li><li>- Iemand heeft u geschopt</li><li>- Iemand heeft geprobeerd om u te verstikken of te wurgen</li></ul>
Coercive control	<ul style="list-style-type: none"><li>- Iemand hield u de hele tijd weg bij uw familie en/of vrienden</li><li>- Iemand bepaalde voor u waaraan u uw geld mocht uitgeven</li><li>- Iemand controleerde regelmatig of de hele tijd uw post, telefoontjes, berichten, e-mails, of sociale media</li></ul>

<sup>1</sup> Schematische weergave van een vragenlijst waarbij de volgorde van vragen, routingvoorwaarden, tekstimputaties en afleidingen worden weergegeven, onderverdeeld in vragenblokken.

Stalking door een ex-partner	<ul style="list-style-type: none"> <li>- Een ex-partner belde u regelmatig, terwijl u dit niet wilde (inclusief opgehangen, voicemail en berichten)</li> <li>- Een ex-partner bespioneerde u bijvoorbeeld met een verborgen camera, opname apparatuur of andere technologie</li> <li>- Een ex-partner is uw auto of huis binnen gegaan zonder uw toestemming, of heeft dit geprobeerd</li> </ul>
Offline seksuele intimidatie	<ul style="list-style-type: none"> <li>- Iemand maakte online seksueel kwetsende opmerkingen of grapjes</li> <li>- Iemand bleef online aandringen op seks met hem/haar, terwijl u dat niet wilde</li> <li>- Iemand maakte online een naaktfoto of seksfilmpje van u, terwijl u dat niet wilde</li> </ul>
Online seksuele intimidatie	<ul style="list-style-type: none"> <li>- Iemand bleef aandringen op een date, terwijl u dat niet wilde</li> <li>- Iemand staarde naar u op een seksuele manier, terwijl u dat niet wilde</li> <li>- Iemand maakte een naaktfoto of seksfilmpje van u, terwijl u dat niet wilde</li> </ul>
Fysiek seksueel geweld	<ul style="list-style-type: none"> <li>- Iemand zoende u, terwijl u dat niet wilde</li> <li>- Orale seks (seks met de mond), terwijl u dat niet wilde</li> </ul>
Zelf dader	<ul style="list-style-type: none"> <li>- Zelf pleger geweest van huiselijk geweld en/of seksueel grensoverschrijdend gedrag in huiselijke kring</li> </ul>
Vermoedens of getuige van huiselijk geweld en seksueel grensoverschrijdend gedrag	<ul style="list-style-type: none"> <li>- Huiselijk geweld bij iemand anders in de omgeving vermoed, gehoord of gezien</li> <li>- Seksueel grensoverschrijdend gedrag bij iemand anders in de omgeving vermoed, gehoord of gezien</li> </ul>

In de vragenlijst wordt aan respondenten gevraagd of ze in de afgelopen 5 jaar slachtoffer zijn geweest van 1 of meer van bovenstaande gebeurtenissen (zie voorbeelden in de rechterkolom van de tabel). En zo ja, hoe vaak dit in de afgelopen 12 maanden is voorgekomen en wie in dat geval/die gevallen de pleger was. Deze vragen worden per gebeurtenis gesteld. Eventuele gevolgen van het slachtofferschap en het praten met anderen (inclusief de politie en Veilig Thuis) over het slachtofferschap zijn ook onderwerpen die aan bod komen in de vragenlijst. Deze vragen worden aan het einde van elk blok over alle gebeurtenissen in dat blok tezamen gesteld.

Vervolgens wordt er gevraagd of iemand voor het 12e levensjaar één of meer van de gebeurtenissen heeft meegemaakt (m.u.v. het blok Stalking door een ex-partner). Indien de respondent geen van de gebeurtenissen heeft meegemaakt in de jeugd en in de afgelopen 5 jaar, wordt er gevraagd naar de tussenliggende periode.

In het blok 'Achtergrondgegevens' wordt vastgesteld of de respondent ooit een relatie heeft gehad. Indien de respondent aangeeft nooit een relatie te hebben gehad, wordt het blok over stalking door een ex-partner overgeslagen. De vragenlijst eindigt met de vraag of de respondent zelf weleens huiselijk geweld of seksueel grensoverschrijdend gedrag heeft gepleegd, of dit weleens vermoed, gehoord of gezien heeft bij iemand anders in de omgeving.

In verband met de gevoeligheid van de vragenlijst, is er besloten om geen incentive te verloten. Er is wel een wervings-vraag opgenomen.

Op de ontvangstbevestigingspagina (dit is nadat de respondent de vragenlijst heeft verzonden) zijn de contactgegevens van een aantal hulpinstanties (Veilig Thuis, Centrum Seksueel Geweld, Slachtofferhulp Nederland) opgenomen.

Er zijn voor de vragenlijst van PHGSG 2024 enkele wijzigingen geweest ten opzichte van 2022.

- In standaardvragen zijn enkele wijzigingen doorgevoerd, ook in het kader van begrijpelijk taalgebruik. In deze vragenlijst zijn de actuele standaarden opgenomen. Dit betreft minimale tekstuele wijzigingen.
- In het vragenblok over fysiek seksueel geweld is het item over gedwongen prostitutie komen te vervallen.
- In het vragenblok over stalking door een ex-partner is het item over regelmatig in de gaten houden ingekort en een vervolgvraag toegevoegd op welke manier het slachtoffer in de gaten is gehouden.
- Aan het einde van ieder blok is een vraag toegevoegd over het slachtofferschap in een andere periode in het leven (naast de vragen over de kindertijd en in de afgelopen 5 jaar).
- De vraag naar seksuele voorkeur is aangepast.
- De vraag naar genderidentiteit is toegevoegd.
- Na de vragen over het vermoeden, horen of zien van huiselijk geweld bij iemand anders in de omgeving, zijn vergelijkbare vragen toegevoegd voor seksueel grensoverschrijdend gedrag bij iemand anders in de omgeving.
- Tot slot zijn de hulpinstanties die getoond worden aan het eind van de vragenlijst geactualiseerd.

### **Testprocedure**

Respondenten krijgen niet alle vragen uit het onderzoek voorgelegd, omdat de vragenlijst zo gebouwd wordt dat respondenten alleen de vragen krijgen die voor hen relevant zijn. Soms wordt de respondent ook om vragen heen geleid, omdat uit eerdere antwoorden zijn antwoord op bepaalde vragen al kan worden afgeleid.

De in de computergestuurde vragenlijsten opgenomen routing kan complex zijn. Tijdens de producttest is de routing goed gecontroleerd om te voorkomen dat tijdens de analysefase blijkt dat essentiële vragen ten onrechte niet zijn gesteld.

### 3.4 Resultaten veldwerk

#### Respons

Het veldwerk is geheel conform planning uitgevoerd. Op basis van de benaderstrategie en de geschatte responskansen was de verwachting dat er 24.200 responsen gerealiseerd zouden worden; zijnde 24,2%.

De verwachte respons is ruimschoots behaald: 25,6% (25.618), en daarmee ook de target van 23.000 responsen. In tabel 3 is het definitieve responsoverzicht opgenomen.

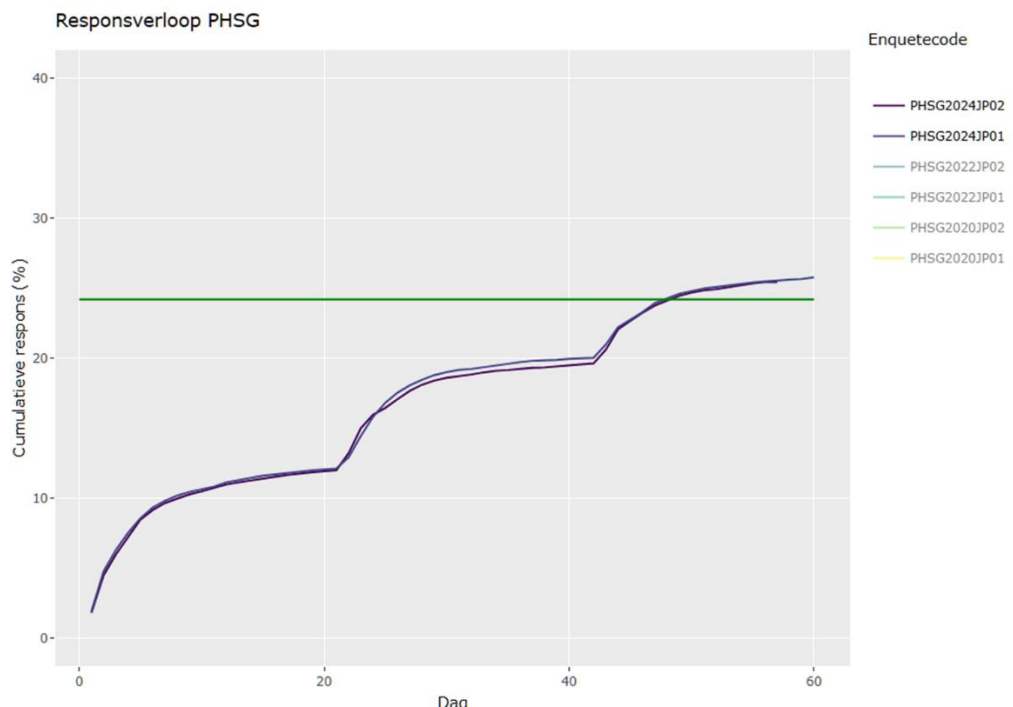
**Tabel 3. Definitief responsoverzicht PHGSG 2024**

	Aantal	%
Uitgezette steekproef	100.000	100,0
Geen respons (reden van non respons niet opgegeven)	72.867	72,9
Non respons	1.515	1,5
Verhuisd	305	0,3
Weigering	731	0,7
Geen tijd	206	0,2
Benadergegevens niet correct	53	0,1
Overleden	61	0,1
Taalbarrière	22	0,0
Niet in staat deel te nemen	56	0,1
Overig	81	0,1
Respons	25.618	25,6

Tijdens het veldwerk was een storing waardoor de server niet bereikbaar was. Dit heeft echter geen nadelige gevolgen gehad voor de respons. Voor de eerste portie kan het wel invloed hebben gehad op de ontvangst van het tweede rappel, aangezien dit rappel in diezelfde week werd verstuurd.

Figuur 2 geeft het responsverloop in de tijd per steekproefportie. Het verloop is voor beide porties nagenoeg identiek. Het effect van de rappelbrieven is duidelijk aanwezig.

**Figuur 2. Responsverloop PHGSG 2024**



Tabel 4 geeft per device het percentage van de steekproefpersonen aan dat heeft ingelogd maar uiteindelijk de vragenlijst heeft afgebroken. Dit aandeel is het hoogst op smartphones. Nagenoeg alle afbrekingen vinden plaats bij de start van de vragenlijst, dus er is geen duidelijke vraag of aanwijsbaar onderwerp in de vragenlijst waar dit gebeurt.

**Tabel 4. Afgebroken interviews naar device**

	Ingelogd	Afgebroken (aantal)	Afgebroken (%)
Computer	17.560	1.729	9,8%
Smartphone	4.784	818	17,1%
Tablet	927	94	10,1%
Overig	5.906	919	15,6%
Totaal	29.177	3.560	12,2%

#### **Meldingen CBS-helpdesk**

De medewerkers van het Contact Center zijn geïnstrueerd, zodat zij vragen van respondenten kunnen beantwoorden en hen op weg kunnen helpen waar nodig. Tijdens de waarneming zijn er in totaal 1.827 contactmomenten met onderzoekspersonen geweest. De reacties zijn via verschillende kanalen binnengekomen.

In de meeste gevallen ging het om weigeringen van deelname (1505 keer) of inhoudelijke vragen (269 keer). De overige contactmomenten (53 keer) betroffen technische problemen, mutaties of klachten.

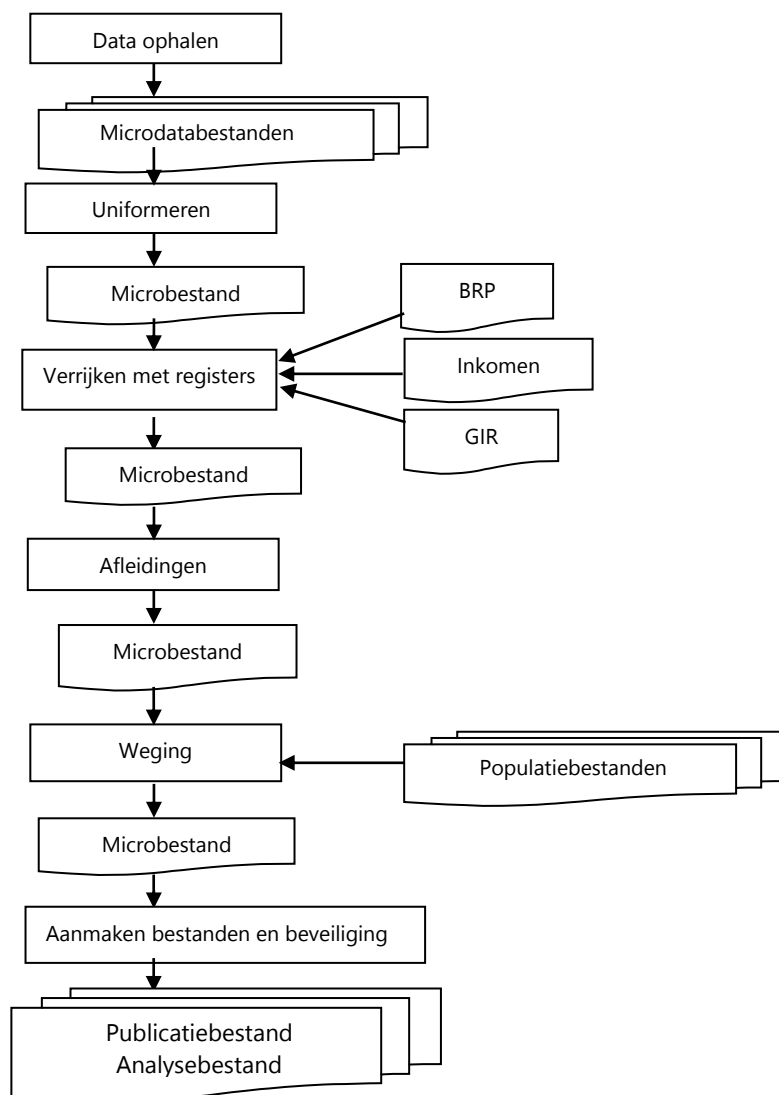
## 4. Verwerken (dataprocessing)

De term dataprocessing wordt gebruikt om de werkzaamheden samen te vatten die nodig zijn om aan de antwoorden die respondenten geven op de vragen in de vragenlijst plausible statistische informatie te kunnen ontleen. De verwerking van de data is zoveel mogelijk geautomatiseerd. Het verwerken is uitgevoerd door statistische afdeling, sector SAL/SDV van de divisie SER.

### 4.1 Inleiding

Figuur 3 geeft het verwerkingsproces van de onderzoeksdata in hoofdlijnen aan. De deelprocessen worden in de volgende paragrafen in meer detail beschreven.

**Figuur 3. Procesmodel Verwerkingsproces**



## 4.2 Invoerdata

De data zijn afkomstig van enquêtes uitgezet via het internet (CAWI) en worden elektronisch opgeslagen in het enquêtesysteem van het CBS. De range- en routingcontrole zijn vastgelegd in de vragenlijstschema's en zijn vervolgens in de elektronische vragenlijsten ingebouwd. Deze controles worden automatisch uitgevoerd tijdens het afnemen van de enquête.

Rangecontroles zijn o.a.:

- formaat van variabele
- variabele heeft juiste naam
- waarde bereik van variabele conform afspraak
- dubbele sleutels

Routingcontroles zijn o.a.:

- indien een blok niet op de route ligt, mogen de variabelen ook geen waarde hebben
- indien een blok wel op de route ligt moeten deze in principe (tenzij veld niet verplicht) ook een waarde hebben

Er worden ook variabelen opgeleverd die lange teksten kunnen bevatten. Die worden gecontroleerd op inhoud die mogelijk identificerend zijn en indien nodig aangepast.

## 4.3 Verrijken

Na het samenvoegen van alle enquêtedata in één bestand, is het bestand verrijkt met registerinformatie. Deze informatie is afkomstig uit de Basisregistratie Personen (BRP), het Gebiedsindelingen Register (GIR) en uit de inkomensgegevens.

De BRP-gegevens van 2024 zijn gebruikt voor verrijking. Hierbij is zo recent mogelijke informatie gebruikt, die van 1 april 2024. De meest recente inkomensgegevens die voor het CBS beschikbaar zijn, zijn de (voorlopige) inkomensgegevens van 2022. Regionale gegevens zijn verrijkt op de datum van de steekproeftrekking. Hierbij is de codelijst gebruikt die vastgesteld is op 1 januari 2024.

De volgende registervariabelen zijn toegevoegd aan het databestand, met tussen de haakjes de bron waaruit de informatie afkomstig is:

- Geslacht (BRP)
- Leeftijd (BRP)
- Burgerlijke staat (BRP)
- Samenstelling huishouden (BRP)
- Herkomst (BRP)
- Postcode (GIR)
- Provincie (GIR)
- Landsdeel (GIR)
- Stedelijkheid (GIR)
- Gestandaardiseerd besteedbaar huishoudinkomen (Inkomen)
- Sociaal economische categorie (Inkomen)

#### **4.4 Afleiden**

Naast registervariabelen zijn ook afgeleide variabelen toegevoegd. Deze worden toegevoegd voor analyse en publicatie doeleinden, of als deze variabelen in de weging (zie H8) gebruikt worden.

#### **4.5 Dichotomiseren**

Vragen waarop respondenten meerdere antwoorden konden geven, oftewel meerkeuzevragen, zijn omgezet naar dummy variabelen (dichotomiseren). Als een vraag niet op de route ligt en dus niet gesteld hoefde te worden, zijn de gedichotomiseerde variabelen leeg.



## 5. Responsanalyse

Om de kwaliteit van de behaalde respons op de Prevalentiemonitor Huiselijk Geweld en Seksueel Grensoverschrijdend gedrag 2024 te bepalen, is een (non-)responsanalyse uitgevoerd. Hiermee kan worden vastgesteld of de respons een representatieve weerspiegeling is van de doelpopulatie van het onderzoek. In hoofdstuk 3 zijn de steekproef en de behaalde strenge respons van de dataverzameling al beschreven. In dit hoofdstuk wordt bekeken in hoeverre bevolkingsgroepen verschillen in hun respons, en in hoeverre de verdeling van respondenten over deze bevolkingsgroepen overeenkomt met de verdeling van de groepen in de populatie. Dit verschaft inzicht in de mate van selectiviteit.

### 5.1 Selectiviteit van de respons

Zoals ook beschreven in hoofdstuk 3, paragraaf 1 en 4 zijn er 110.000 steekproefpersonen getrokken, waarvan 105.971 bruikbaar. Uiteindelijk zijn er 100.000 personen daadwerkelijk benaderd. Hiervan hebben 25.618 personen deelgenomen aan het onderzoek. Dit komt neer op een respons van 25,6 procent.

Tijdens de verwerking bleken 5 responsen onbruikbaar (niet gevuld maar bij de dataverzameling ten onrechte geregistreerd als respons) en deze zijn daarom afgefallen. Het uiteindelijke statistische responspercentage bedraagt daarmee 25,6 procent (25.613/100.000).

Voor de analyse van de responscijfers is gebruik gemaakt van achtergrondinformatie die beschikbaar is voor alle steekproefpersonen. Deze informatie is hoofdzakelijk afkomstig uit de Basisregistratie Personen (BRP), zoals bijvoorbeeld geslacht, leeftijd, herkomst en huishoudsamenstelling. Ook is er regionale informatie beschikbaar, zoals stedelijkheid van de woongemeente. Voor elk steekproefpersoon is ook het inkomen en de welvaart (van het huishouden) beschikbaar.

De respons is selectief naar bevolkings- en regionale kenmerken (tabel 5). De categorieën beschreven in de tabel zijn afgestemd op het model van de weging en zijn niet altijd gelijk aan aan de indeling gebruikt bij de publicatie van deze cijfers.

- De jongere leeftijdscategorieën nemen minder vaak deel dan de oudere leeftijdsgroepen. De 64- tot 74-jarigen hebben met 42 procent juist relatief vaak deelgenomen aan het onderzoek.
- Gehuwden nemen, met 31 procent, vaker deel dan gescheiden en verweduwde steekproefpersonen en vooral vaker dan degenen die nooit gehuwd zijn geweest. Van deze laatste groep heeft 19 procent deelgenomen.
- Paren zonder kinderen hebben ook relatief vaker meegedaan aan het onderzoek dan paren met kinderen, alleenstaanden en eenouderhuishoudens.
- Vooral bij herkomst is een sterk verschil te zien in de respons; 15 procent van de mensen met een herkomst buiten Europa heeft deelgenomen, tegenover 21 procent van de mensen met een herkomst binnen Europa en 29 procent van de mensen met een Nederlandse herkomst.
- De respons neemt toe naarmate het de welvaart van het huishouden hoger is.

Het beeld voor de respons naar achtergrondkenmerken stemt overeen met dat van PHGSG 2020 en PHGSG 2022 en met dat van andere CBS-onderzoeken.

**Tabel 5. Respons naar achtergrondkenmerken, PHGSG 2024**

	<b>Steekproef (aantal)</b>	<b>Respons (aantal)</b>	<b>Respons (%)</b>
<i>Geslacht</i>			
Man	49 631	12 643	25,5
Vrouw	50 369	12 970	25,7
<i>Leeftijd</i>			
16 tot 24 jaar	11 620	2 123	18,3
24 tot 34 jaar	15 778	2 486	15,8
34 tot 49 jaar	21 937	4 277	19,5
49 tot 64 jaar	26 085	7 101	27,2
64 tot 74 jaar	12 151	5 107	42,0
74 jaar of ouder	12 429	4 519	36,4
<i>Burgerlijke staat</i>			
Gehuwd (incl. partnerschap)	45 156	14 167	31,4
Gescheiden	9 178	2 297	25,0
Verweduwd	5 469	1 542	28,2
Nooit gehuwd geweest	39 633	7 607	19,2
<i>Provincie</i>			
Groningen	3 412	859	25,2
Friesland	3 697	950	25,7
Drenthe	2 817	730	25,9
Overijssel	6 609	1 749	26,5
Flevoland	2 404	485	20,2
Gelderland	11 935	3 330	27,9
Utrecht	7 643	2 097	27,4
Noord-Holland	16 701	3 851	23,1
Zuid-Holland	21 200	4 966	23,4
Zeeland	2 177	602	27,7
Noord-Brabant	14 882	4 226	28,4
Limburg	6 523	1 768	27,1
<i>Type huishouden</i>			
Eenpersoonshuishouden	22 350	5 110	22,9
Paar zonder kinderen	32 053	11 468	35,8
Paar met kinderen	36 877	7 748	21,0
Eenouderhuishouden	7 277	1 112	15,3
Overig huishouden	1 443	165	11,4

<i>Herkomst</i>			
Nederland	72 575	20 950	28,9
Europa (excl. Nederland)	9 066	1 936	21,4
Buiten Europa	17 759	2 691	15,2
<i>Welvaart*</i>			
Eerste (laagste) kwintiel	13 732	2 124	15,5
Tweede kwintiel	16 467	3 379	20,5
Derde kwintiel	19 688	4 919	25,0
Vierde kwintiel	21 661	6 163	28,5
Vijfde (hoogste) kwintiel	24 600	8 365	34,0

\* Van 663 personen is de welvaart onbekend.

Aangezien de achtergrondkenmerken ook bekend zijn voor degenen die niet gerespondeerd hebben, kan de mate van selectiviteit ook vastgesteld worden door een vergelijking met de totale steekproef. Ook kan de verdeling vergeleken worden met de populatieverdeling (16 jaar of ouder). In de tabel op de volgende pagina worden de populatieverdeling, de verdeling van de steekproef en de verdeling van de ongewogen respons weergegeven.

Het ligt voor de hand dat de groepen met een hogere respons op de enquête relatief gezien ook vaak oververtegenwoordigd zijn ten opzichte van de steekproef en de populatie. Het gaat dan met name om personen tussen de 65 en 73 jaar, gehuwden (zonder kinderen), mensen met een Nederlandse herkomst en mensen met een hoge welvaart. Groepen met een lage respons zijn vaak ondervertegenwoordigd; in dit geval zijn dat de jongeren, ongehuwden, mensen met een herkomst buiten Europa en degenen in de laagste twee welvaart kwantielen.

Ook dit beeld is vergelijkbaar met de vorige edities van PHGSG en ook met andere CBS-onderzoeken. Daarmee is PHGSG 2022 niet anders dan andere onderzoeken qua selectiviteit. De weging (hoofdstuk 8) corrigeert zo goed mogelijk voor deze verschillen in selectiviteit waardoor je mag stellen dat de onderzoekspopulatie van PHGSG representatief is voor de doelpopulatie.

**Tabel 6. Verdelingen populatie, steekproef en respons, PHGSG 2024**

	Populatie (16 plus)	Steekproef	Respons (ongewogen)
<i>Geslacht</i>			
Man	49,5%	49,6%	49,4%
Vrouw	50,5%	50,4%	50,6%
<i>Leeftijd</i>			
16 tot 24 jaar	11,8%	11,6%	8,3%
24 tot 34 jaar	15,9%	15,8%	9,7%
34 tot 49 jaar	22,0%	21,9%	16,7%
49 tot 64 jaar	26,0%	26,1%	27,7%
64 tot 74 jaar	12,3%	12,2%	19,9%
74 jaar of ouder	12,0%	12,4%	17,6%

*Burgerlijke staat*

Gehuwd (incl. partnerschap)	45,1%	45,4%	55,3%
Gescheiden	9,2%	9,2%	9,0%
Verweduwd	5,3%	5,5%	6,0%
Nooit gehuwd geweest	40,3%	39,9%	29,7%

*Provincie*

Groningen	3,4%	3,4%	3,4%
Friesland	3,7%	3,7%	3,7%
Drenthe	2,8%	2,8%	2,9%
Overijssel	6,6%	6,6%	6,8%
Flevoland	2,4%	2,4%	1,9%
Gelderland	11,9%	11,9%	13,0%
Utrecht	7,7%	7,6%	8,2%
Noord-Holland	16,7%	16,7%	15,0%
Zuid-Holland	21,3%	21,2%	19,4%
Zeeland	2,2%	2,2%	2,4%
Noord-Brabant	14,8%	14,9%	16,5%
Limburg	6,5%	6,5%	6,9%

*Type huishouden*

Eenpersoonshuishouden	22,7%	22,4%	20,0%
Paar zonder kinderen	32,0%	32,1%	44,8%
Paar met kinderen	36,9%	36,9%	30,3%
Eenouderhuishouden	7,6%	7,3%	4,4%
Overig huishouden	0,9%	1,4%	0,6%

*Herkomst*

Nederland	72,4%	73,0%	81,9%
Europa (excl. Nederland)	9,5%	9,1%	7,6%
Buiten Europa	18,1%	17,9%	10,5%

*Welvaart\**

Eerste (laagste) kwintiel	12,9%	13,9%	8,3%
Tweede kwintiel	15,7%	16,8%	13,2%
Derde kwintiel	19,7%	19,6%	19,2%
Vierde kwintiel	21,8%	22,2%	24,1%
Vijfde (hoogste) kwintiel	26,1%	24,6%	32,7%

\* Van 663 personen (2,6%) is de welvaart onbekend.

## 6. Andere kwaliteitsindicatoren

Behalve door naar de respons en de verdeling van de respons naar achtergrondkenmerken te kijken, kan ook op andere manieren een indruk gekregen worden van de kwaliteit van het onderzoek, namelijk door te kijken naar het percentage respondenten dat geen antwoord geeft op vragen. Daarnaast kan de maatschappelijke context waarin het onderzoek heeft plaatsgevonden een rol spelen.

### 6.1 Geen antwoord op vragen

Er is een relatief klein deel, van 159 respondenten, dat voor elke gebeurtenis van de afgelopen 5 jaar geweigerd heeft antwoord te geven. Het gaat dan om alle vormen van verbale agressie in huiselijke kring, fysiek geweld in huiselijke kring, coercive controle in huiselijke kring, stalking door de ex-partner, offline seksuele intimidatie, online seksuele intimidatie en fysiek seksueel geweld.

Deze respondenten zijn wel meegenomen in de analyses aangezien ze wel door de hele vragenlijst heen zijn gegaan (een voorwaarde om hem naar het CBS te kunnen verzenden) en ook zijn meegenomen in de weging.

### 6.2 Verschillen in veldwerk

Het is belangrijk om de context waarin het veldwerk van de verschillende edities van PHGSG plaatsvonden te schetsen zodat daar rekening mee gehouden kan worden bij het bekijken van het behaalde responspercentage en de interpretatie van de uiteindelijke resultaten. Er waren duidelijke maatschappelijke verschillen tussen de verschillende edities die een rol kunnen spelen.

#### Coronavirus

Het veldwerk van 2020 was net een week gestart toen het coronavirus zich manifesteerde in Nederland en het uitdrukkelijk verzoek uitging van de overheid om zoveel mogelijk thuis te werken. Voor de editie van 2022 was er juist sprake geweest van een periode waarin de meeste maatregelen los werden gelaten en men er juist weer op uit kon. Ondanks dat de editie van 2020 plaatsvond in lock-down, omvatte de referentieperiode (afgelopen 12 maanden) nagenoeg geen coronamaatregelen of lock-downs. Voor de editie van 2022 was dat wel het geval, de referentieperiode omvat momenten van lock-down.

De invloed van de maatregelen op het responsverloop in 2020 lijkt mee te vallen of heeft mogelijk zelfs een positieve invloed gehad. Voor 2022 verklaart het loslaten van de maatregelen mogelijk waarom het responspercentage juist lager is dan verwacht.

De vraag is in hoeverre maatregelen in het kader van de coronapandemie het beantwoorden van vragen over huiselijk geweld en seksueel grensoverschrijdend gedrag heeft beïnvloed én in hoeverre die maatregelen invloed hebben (gehad) op de feitelijke prevalentie van huiselijk geweld en seksueel grensoverschrijdend gedrag. Mogelijk was de respondent in 2020 vaker niet alleen en keek er dus vaker iemand over de schouder mee. Dit kan hebben geleid tot meer sociaal wenselijke antwoorden. Ook is de feitelijke prevalentie van de onderzochte vormen van

geweld waarschijnlijk veranderd, binnenshuis mogelijk in ongunstige zin omdat de mensen door de coronamaatregelen meer op elkaars huid zaten, en buitenshuis mogelijk in gunstige zin omdat mensen door de maatregelen minder op straat kwamen en daardoor minder risico op slachtofferschap liepen. In 2022 waren de coronamaatregelen tijdens de periode van enquêteren grotendeels opgeheven en dat kan effecten hebben gehad die tegengesteld zijn aan de hierboven beschreven effecten in 2020.

Voor editie van 2024 speelt de invloed van de coronapandemie niet meer een dergelijke rol zoals in 2020 en 2022 het geval kan zijn geweest.

### **Media aandacht seksueel grensoverschrijdend gedrag**

Vlak voor de enquêtering in 2022 speelde er nog een andere maatschappelijke kwestie die in 2020 niet in die mate aan de orde was: de aandacht voor seksueel grensoverschrijdend gedrag in met name de media (onder andere naar aanleiding van de gebeurtenissen rondom het televisieprogramma *The Voice of Holland*). Deze aandacht, het publieke debat daaromtrent en de ermee gepaard gaande toenemende erkenning van het probleem kunnen van invloed zijn geweest op de manier waarop mensen met name seksueel geweld en intimidatie – ook retrospectief – percipiëren en zichzelf als slachtoffer ervan zien, zich beter zijn gaan realiseren wat hen overkomen is, en dientengevolge dit slachtofferschap vaker rapporteren met als resultante verhoogde prevalentiecijfers van seksueel geweld en intimidatie in 2022.

Vlak voor en tijdens de meting van 2022 was sprake van veel media-aandacht voor seksueel grensoverschrijdend gedrag en huiselijk geweld. Nog altijd verschijnen berichten met nieuwe beschuldigingen in de media. Na een fase van grote aandacht in 2022, lijkt in de periode die volgde (en daarmee ook in 2024) meer sprake van een stabilisatie in de aandacht voor het onderwerp.

Harde conclusies hierover kunnen weliswaar niet worden getrokken, maar het ligt voor de hand dat veranderingen in de maatschappelijke context en kijk op de bevroegde onderwerpen in monitoringonderzoeken, zoals PHGSG er een is, tot dit soort contexteffecten in de onderzoeksresultaten kunnen leiden.

## 7. Plausibiliteitsanalyse

In deze paragraaf wordt ingegaan op de plausibiliteit van een aantal kernindicatoren van de Prevalentiemonitor Huiselijk Geweld en Seksueel Grensoverschrijdend gedrag. Allereerst worden de verdelingen van de prevalenties getoond, zowel voor als na weging. Daarna volgt een vergelijking van de bevindingen van de edties in 2020, 2022 en 2024.

### 7.1 Verdeling kernindicatoren

Als kernindicatoren is gekeken naar het meemaken van psychisch geweld in huiselijke kring, fysiek geweld in huiselijke en stalking door de ex-partner in de afgelopen 12 maanden. Verder gaat het om offline seksuele intimidatie, online seksuele intimidatie en fysiek seksueel geweld in de afgelopen 12 maanden.

Tabel 7 toont de uitkomsten van deze 12-maanden prevalenties voor en na weging. De weging zorgt ervoor dat bij alle vormen van geweld en intimidatie de prevalentie iets omhoog gaat. Mogelijk trekt de weging een ondervertegenwoordiging van mensen die slachtoffer zijn van geweld en intimidatie recht, maar het gaat niet om extreme verschillen.

**Tabel 7. Prevalenties kernindicatoren ongewogen en gewogen, PHGSG 2024**

	Ongewogen (%)	Gewogen (%)
Afgelopen 12 maanden psychisch geweld in huiselijke kring meegemaakt	4,7	5,9
Afgelopen 12 maanden fysiek geweld in huiselijke kring meegemaakt	2,8	3,6
Afgelopen 12 maanden stalking door ex-partner meegemaakt	1,0	2,4
Afgelopen 12 maanden offline seksuele intimidatie meegemaakt	6,4	8,1
Afgelopen 12 maanden online seksuele intimidatie meegemaakt	4,0	5,2
Afgelopen 12 maanden fysiek seksueel geweld meegemaakt	2,7	3,5

Verdere analyses van doelvariabelen, ook naar achtergrondkenmerken, zijn beschreven in de [inhoudelijke rapportage](#).

## 7.2 Vergelijking met eerdere edities

Bij de eerste editie van PHGSG in 2020 is getracht een vergelijking te maken met de resultaten van ander onderzoek op hetzelfde gebied dat in het verleden is gedaan. Het gaat dan onder andere om het CBS-onderzoek ‘Persoonlijke veiligheid’ (PV) uit 2017 en om de externe onderzoeken ‘Huiselijk geweld’ (HG), een online (panel)enquête onder ruim 6 duizend mannen en vrouwen van 18 jaar of ouder, in 2008 uitgevoerd door Intomart en ‘Violence against women’, een face-to-face enquête in 2012 uitgevoerd in de EU door FRA– European Union Agency for Fundamental Rights. De conclusie moest worden getrokken dat de uitkomsten van deze onderzoeken naar seksueel geweld of geweld in de huiselijke kring niet goed vergeleken konden worden met PHGSG. De onderzoeken leken qua vraagstelling weliswaar sterk op elkaar maar de afbakening van de hoofdgebeurtenissen is in PHGSG iets anders. Daarnaast was het onderzoeksdesign niet hetzelfde, werden verschillende doelgroepen benaderd en waren de onderzoeken in andere jaren uitgevoerd.

Momenteel is het wel mogelijk om een vergelijking te maken met de resultaten van de vorige editie van PHGSG (2020) als maat voor de plausibiliteit.

Tabel 8 toont de uitkomsten van de 12-maanden prevalenties voor de kernindicatoren voor de editie van 2020, 2022 en 2024. De cijfers van huiselijk geweld zijn min of meer gelijk gebleven tussen de onderzoeksjaren. De cijfers van seksueel grensoverschrijdend gedrag zijn in 2022 gestegen, met name die van seksuele intimidatie, en zijn in 2024 grotendeels weer terug op het niveau van 2020. De uitzondering hierop is offline seksuele intimidatie, waarvan de prevalentie in 2024 nog altijd hoger is dan in 2020.

**Tabel 8. Prevalenties kernindicatoren 2020, 2022 en 2024**

		2020	2022	2024
		(%)	(%)	(%)
Afgelopen 12 maanden psychisch geweld in huiselijke kring meegemaakt	Waarde	5,5	6,1	5,9
	Ondergrens	5,2	5,7	5,6
	Bovengrens	5,8	6,4	6,2
Afgelopen 12 maanden fysiek geweld in huiselijke kring meegemaakt	Waarde	3,7	3,9	3,6
	Ondergrens	3,4	3,6	3,3
	Bovengrens	3,9	4,2	3,9
Afgelopen 12 maanden stalking door ex-partner meegemaakt	Waarde	2,4	2,1	2,4
	Ondergrens	2,1	1,8	2,1
	Bovengrens	2,6	2,4	2,7
Afgelopen 12 maanden offline seksuele intimidatie meegemaakt	Waarde	6,8	8,7	8,1
	Ondergrens	6,5	8,3	7,7
	Bovengrens	7,2	9,2	8,5
Afgelopen 12 maanden online seksuele intimidatie meegemaakt	Waarde	5,4	6,4	5,2
	Ondergrens	5,1	6,1	4,9
	Bovengrens	5,7	6,8	5,5



Afgelopen 12 maanden fysiek seksueel geweld meegemaakt	Waarde	3,3	3,5	3,5
	Ondergrens	3,1	3,2	3,3
	Bovengrens	3,5	3,8	3,8

Het beeld dat uit de PHGSG 2024 naar voren komt past in het beeld dat andere actuele onderzoeken laten zien. Zo blijkt uit cijfers van Veilig Thuis dat het aantal meldingen over (vermoedens van) huiselijk geweld en kindermishandeling niet veel veranderd is in de periode van 2020-2023 (in 2021 was sprake van een lichte daling). Uit cijfers van Centrum Seksueel Geweld blijkt dat het aantal meldingen en hulpvragen door slachtoffers in 2022 is toegenomen ten opzichte van de jaren daarvoor. De toename was met name zichtbaar in de periode na de uitzending van BOOS over de misstanden bij The Voice of Holland. In 2023 nam het aantal meldingen en hulpvragen die zij ontvingen weer af, maar het aantal bleef nog altijd hoger dan in 2021. Deze bevindingen zijn in lijn met die van de PHGSG en zijn indicatief voor plausibiliteit van de uitkomsten.

Meer over verschillen in uitkomstmaten tussen beide jaren wordt beschreven in de [inhoudelijke rapportage](#).

## 8. Weging

### 8.1 Weegmodel

De populatie van de PHGSG bestaat uit inwoners van Nederland van 16 jaar en ouder. Bij de weging is gebruik gemaakt van de populatietotalen van 1 april 2024. Het populatietotaal op deze peildatum is 14.780.757.

Het weegmodel van PHGSG 2024 is gebaseerd op het weegmodel van de editie van 2020 en 2022, zie het schema hieronder. Cijfers tussen haakjes geven het aantal categorieën voor de variabele weer.

Weegmodel PHGSG 2024
( Geslacht (2) x Leeftijd (6) )
+ ( Geslacht (2) x Burgerlijke Staat (4) )
+ ( Geslacht (2) x Provincie (12) )
+ ( Geslacht (2) x Herkomst (3) )
+ ( Geslacht (2) x Type huishouden (7) )
+ ( Leeftijd (6) x Inkomen (5) )

### 8.2 Resultaten van de weging

Voor het weegmodel geldt het volgende:

	Startgewichten	2 <sup>e</sup> correctie gewichten	Eindgewichten
Negatief #	0	0	0
Minimum	577,1	0,055	31,7
1e kwart	577,1	0,603	347,8
Mediaan	577,1	0,917	529,2
Gemiddelde	577,1	1,000	577,1
3e kwart	577,1	1,304	752,6
Maximum	577,1	3,205	1849,3
Standaard deviatie	0	0,500	288,7
Design-effect	1	1,250	1,250

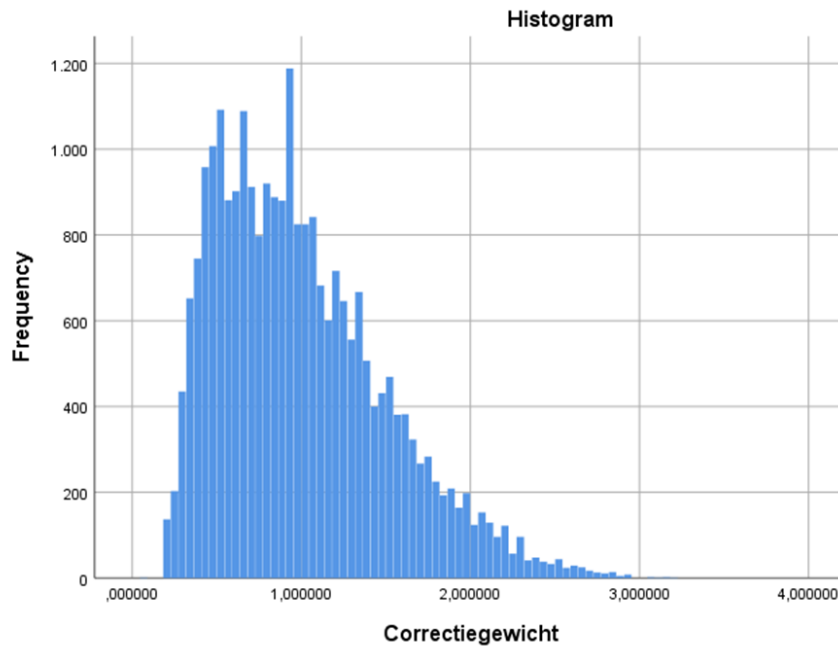
Negatieve eindgewichten, hoe klein ook, bemoeilijken het werken met gewogen responsgegevens. Om dit te voorkomen worden de gewichten in dat geval begrensd. De bovenstaande tabel met kenmerken van de start-, correctie- en eindgewichten laat echter zien dat het gekozen weegmodel niet tot negatieve gewichten leidt en geen begrenzing nodig is. Verder is het goed om te zien dat de eindgewichten allemaal boven de 1 liggen. Bij eindgewichten kleiner dan 1 telt de respons niet eens helemaal voor de respondent zelf mee, wat niet intuïtief is.

Het design-effect is een maat voor de maximale toename van de marge op doelvariabelen van het onderzoek door de weging. Als een doelvariabele en de achtergrondkenmerken van het weegmodel correleren neemt de marge weer af. Het is daarom belangrijk de spreiding van de eindgewichten beperkt te houden en te zoeken naar een weegmodel dat (sterk) correleert met

de doelvariabelen. Voor het gekozen weegmodel is het design-effect 1,250. Die waarde is zeer goed vergelijkbaar met het design-effect van PHGSG 2020 en PHGSG 2022. De waarde is dus aannemelijk, ook in vergelijking met andere door het CBS uitgevoerde wegingen.

De spreiding in eindgewichten wordt uitsluitend veroorzaakt door de correctie gewichten, gezien de startgewichten overal gelijk zijn. De spreiding van de tweede correctie gewichten is te zien in figuur 4.

**Figuur 4. Spreiding van de tweede correctiegewichten, PHGSG 2024**



## 9. Opgeleverde producten

### 9.1 Microbestanden

Het volgende eindbestand is geleverd:

Naam bestand	Datum	Records	Variabelen
PHSG_2024_respons.sav	30-08-2024	25 613	1811

### 9.2 Statistische beveiliging

De microbestanden voor de verschillende afnemers worden vaak nog statistisch beveiligd. De wijze van beveiliging kan verschillen.

Onder statistische beveiliging verstaan we hier het voorkómen dat er inhoudelijke conclusies over herkenbare eenheden kunnen worden getrokken op basis van gepubliceerd of anderszins beschikbaar gesteld CBS-materiaal. Uit de statistische publicaties van het CBS (StatLine-tabellen, web-artikelen, persberichten, wetenschappelijke artikelen) mogen zulke conclusies niet getrokken kunnen worden. Maar ook als het CBS microdata beschikbaar stelt voor wetenschappelijke analyse, moet deze grondregel van de statistiek overeind blijven.

Er is nog geen verdere statistische beveiliging toegepast. Dat zal gebeuren op het RA-bestand.

Externe personen kunnen op de volgende manieren toegang krijgen tot 2 verschillende databestanden.

- 1) Het RA-bestand. Dat is vergelijkbaar met het microbestand, en staat bij CvB. Daar kunnen instellingen met een instellingsmachtiging via RA (tegen betaling) op werken.
- 2) Het DANS-bestand. Dat is een ingedikt bestand (bv leeftijd in klassen, regio's ingedikt enz.). Dat staat bij DANS en hier kunnen instellingen en studenten onder bepaalde voorwaarden toegang toe krijgen.

## 10. Referenties

CBS StatLine, 2024. [Huiselijk geweld; kerncijfers Veilig Thuis, regio](#). Gewijzigd op 24 april 2024.

Centrum Seksueel Geweld, 2024. [Jaarverslag Centrum Seksueel Geweld 2023](#)